

ついで

平成22年

1月号

No.191

特集

- 新年のご挨拶
- 早期米 おいしい米づくり！～パート1・2～
- 2010年の抱負～年男・年女の皆さんが今年1年を語る～

迎春

新年あけまして
おめでとーございませす

新年あけましておめでとうございます

組合員の皆様、関係各位にはかねてよりJA事業に深いご理解とご協力を賜り心から厚く御礼申し上げます。

さて、昨年前半は特定地域での長雨により、当管内においては一部農作物への影響はありましたが、台風の大きな影響もなく比較的良好的な状況となりました。

しかしながら、農業を取り巻く環境は資材価格の高騰、高止まりの状況で推移し、また、世界的な景気悪化により、雇用やくらしの不安が増大し、不景気による消費の減退などの影響で農畜産物の価格も低迷しており、畜産においては配合飼料価格の高騰と消費後退に伴う枝肉相場、子牛価格の低迷お茶についてもリーフ茶の需要低迷による販売不振など、農業経営は依然として厳しい状況に立ち至っております。



また、世界的な食料需給の逼迫による食糧危機への不安、「食」の安心・安全志向の高まりにより、消費者はこれまで以上に日本農業に対し期待しています。

このような中、昨年11月にJA鹿児島県大会が開催され、「食と地域を支える新たな挑戦」をテーマに今後3カ年の取り組み方向として主要施策が決定されました。

・担い手が意欲を持って働ける農業づくり（農業力）
食を担う農業者が意欲を持って働ける農業づくりをすすめるため、担い手の育成・支援に積極的に取り組むとともに、農業所得の増大を目指し生産・販売戦略を展開します。また、消費者に安心・安全な農畜産物を安定的にお届けします。

・心豊かに安心して暮らせる地域づくり（地域力）
地域を支える組織として、地域の様々な人や組織と連携し、高齢者や女性、若い世代が心豊かに安心して暮らせる

地域づくりをすすめます。

・組合員と地域に信頼される組織・経営づくり（経営力）

以上、3つの方向に向かって、我JAの地域農業振興5カ年計画の着実な実践に取り組んでまいります。

農業政策も、経済・産業や環境政策と同様大きな転換期にあります。我々農業者の立場・役割を常に主張しながら、不耕作地の利・活用、耕畜連携等による地域全体の農業振興に取り組む、地域農業、経済の発展に努めてまいります。

本年度も、組合員皆様のご指導、ご協力をどうぞよろしくお願い致します。

平成22年が皆様にとって幸多き良い年となりますようご祈念申し上げます。

JA鹿児島きもつき
代表理事組合長 北郷 栄

新年あけましておめでとうございます

おめでとうございます

旧年中は、組合員・利用者の皆様のお陰をもちまして職務に専念できました。

今年も等しく新年を迎えられ、改めて前進の一步を「協同の輪」の中で踏み出せる有り難さを感じながら、共に在り、共に発展できることと、皆様のご健勝、ご繁栄を心よりお祈りいたします。



代表理事 常務

代表理事 常務

(管理・経済担当)

(信用・共済担当)

黒江 芳一

樋之口 拓朗



組合員の皆さま 本年も宜しくお願いします

=JA鹿児島きもつき役職員一同=

理

事

監

事



垂水地区
大迫 徳雄 理事



垂水地区
前田 民雄 理事



鹿屋地区
末吉 廣美 理事



鹿屋地区
上窪 直巳 理事



鹿屋地区
原園 博文 理事



高山地区
有村 博美 理事



東串良地区
西園 貞美 理事



東串良地区
松留 立美 理事



串良地区
橋口 貞伸 理事



串良地区
下小野田 寛 理事



佐多地区
園田 五男 理事



田代地区
有里 正心 理事



大根占地区
黒瀬 正 理事



根占地区
鶴田 洋一郎 理事



内之浦地区
宮後 竜一 理事

謹賀新年



中部ブロック
山中 信幸 監事



常勤監事
川越 人志 監事



代表監事
中部ブロック
迫田 義明 監事



員外監事
安藤 覺 監事



南部ブロック
中島 弘己 監事



東部ブロック
原口 孝 監事

鹿屋地区 みんなで秋をみつけた♪

鹿屋市農業者年金友の会は、11月25日～27日の3日間、年に1回の親睦を兼ねた旅行を実施。東京見学や日光東照宮等を巡った。

皆さん雪山や紅葉、世界遺産等に触れ楽しみながら日頃の疲れを癒し、来年への元気の源となっていた。



内之浦地区 農家を見学した～い

J A 女性部内之浦支部は、地産地消の取り組みの一環として、地元の農畜産物に目を見直し、見直すことを目的に、「農家見学隊（たい）」を発足。11月26日、カラーピーマン（キャンピー）とジャンボインゲンのハウスを見学し、農家の方々と交流を図った。

「こんな風になっているんだね。スゴイ」と感心する女性部員たち。農家から旬の食材の美味しい調理法等を聞き、熱心に学んでいた。



高山地区 キンカンの出荷スタート！！

J A 高山支所管内で、例年より早く11月27日からキンカンの出荷が始まった。

今年は樹勢も落ち着き、増収が見込まれている。また、かん水や早期摘果等の管理を徹底し、玉伸びが良く味も良い。

高山のハウスキンカンは大変人気が高く、年々需要が伸びてきている。年明け頃に本格出荷を迎え、2月末まで行われる。



新しいでん粉を食べてみよう

J A 各支所購買では、今年より稼動している新西南でん粉工場で作られた新しいでん粉の販売が行われている。

新しいでん粉は、従来に比べて匂いが無いのが特徴。食品用として様々な料理に使用でき、レパートリーの幅も広がる。是非、ご家庭ででん粉団子汁等、地元でとれたでん粉を使った料理を味わいましょう。



うちの野菜は財布にやさしい! つけて、つくって 家計力アップ!



家の光

人・J A・地域が元気

「家の光」定価(税込) / 普通月号600円、付録月号(1・4・5・7・9月号)880円、家計簿付12月号980円

お申し込みはJAへ 発行:JAグループ(社)家の光協会

絶賛発売中!!

早期米

おいしい米づくり!

パート
1&2

ここ数年のあなたのお米はおいしいですか?

畦に座ってたばこをふかし、水田をながめていますか??

=おいしく売れる米づくりのために、タンパク質含有率は7%以下にしましょう=

タンパク質が7.5%以下で米の食味は大きく違ってきます。

登熟期間のチッソの後効きが、タンパク質を上げる最大の要因です。

※植え付け前の調査

タンパク質7%以下で心白・乳白米の対策として

① 植え付け時期の適正化

4月上旬前後が植え付けの適期です。

② 地力に応じた適正施肥を心掛けましょう。

<施肥基準> 10アール当り

○コシヒカリ 基肥チッソ 3～4kg + 穂肥 0～1.5kg

○イクヒカリ 基肥チッソ 4～5kg + 穂肥 1～1.5kg

※尚、穂肥の過多、遅れはタンパクをあげるのに厳禁です。穂肥は葉色の濃い場合は必要ありません。又一発型肥料は砂質土や地力の低いほ場で使用しましょう。

③ 栽培密度の確保

(1) 収量は肥料よりも株数で取ろう。

(2) 株間を狭くしましょう。栽植密度の目安⇒株当り 80株 (株間は14～15cm)。遅れ穂が抑えられ、くず米が減ります。

転作田での野菜(カボチャ・人参・ばれいしょ等)及び飼料作物等による肥料が多く残っている状況です。何の肥料(数量)を施用したかの確認をしてください。尚、野菜・飼料残渣については2月下旬までに、すきこみをお願いします。土にはやくなじませることがポイントです!!

それでもまだ、
あなたの水田は
肥えていませんか!!

尿素・硫安の1俵は、N・P・Kの肥料成分が違います。深く耕うんをすることでも肥料成分はうすくなります

早期米は、早さよりも食味・品質本位(重視)の価格体系となっています。

タンパク質の低い米(早期 7.0以下、普通期 6.5以下)を目指しましょう!!

=土づくりが重要なポイント=

① 深耕 耕うんの深さ 15～20cm 確保を目標に!

② 堆きゅう肥(完熟堆肥)の施用

10アール当り 500～1,000kg程度(土壌改良)

③ 土壌改良資材の施用(10アール当り)

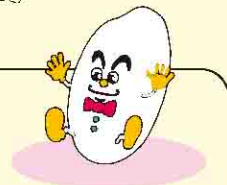
10アールあたり

●粒状ようりん…20～40kg

●ケイカル…100kg

●ケイ鉄…100kg

●あるいは アイアンサポート…40～60(リン酸、鉄含む)



根張りを良くし、登熟が向上し、収量安定、品質、食味向上につながります

④ 透排水の改善など

排水路の掘り下げや暗きょ排水の施行など。(減水深が大きすぎると肥料が流亡しやすくなる他)

※土壌診断に基づいての水田をよく熟知し対策することが重要です。水田にまだ稲株がある方は、早めに耕うんしてください。(寒おこし)

※稲株を早く腐らしてやること。イネのために有機物をつくってやることです。レンゲ草は緑肥になります。(肥料を減らすこと)～普通作も同じです。

理事会だより



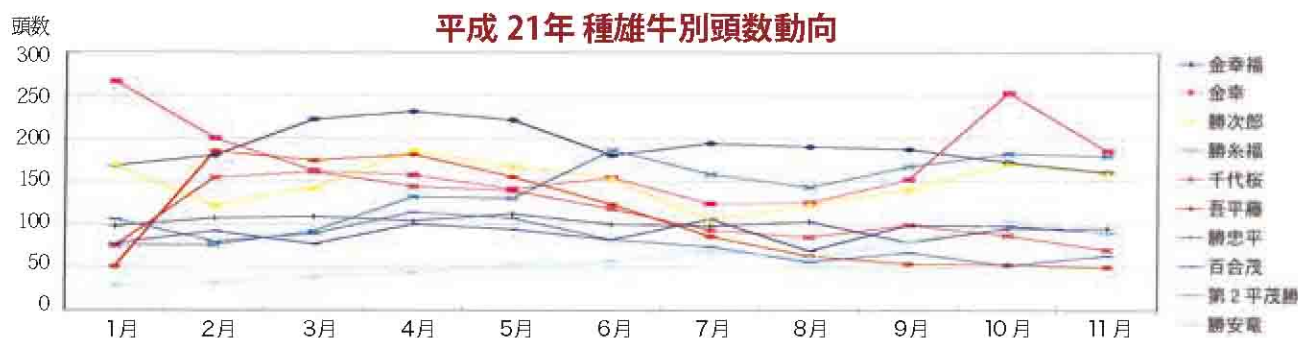
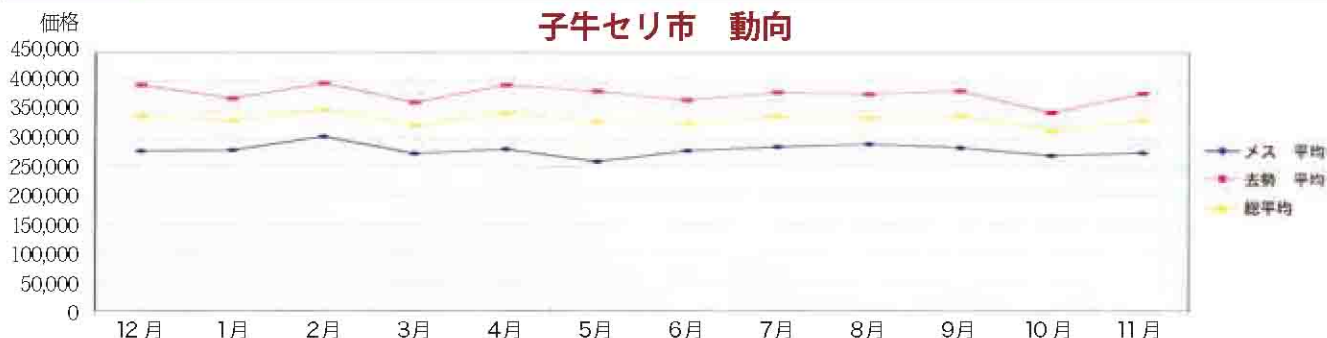
11月27日に第9回理事会が開催され、以下の議案について協議が行われました。

議案

- 一. 高額融資案件について
- 二. 育成素牛導入事業実施規程の改定について
- 三. 農業委員会委員の推薦について
- 四. その他

平成21年子牛セリ種雄牛別成績

月	12月	1月	2月	3月	4月	5月	6月	7月	8月	9月	10月	11月	
総頭数	1,403	1,353	1,389	1,406	1,480	1,373	1,290	1,149	1,098	1,221	1,339	1,239	
メス	頭数	642	562	677	628	631	593	576	499	524	560	555	
	最高	720,000	694,000	286,000	892,000	780,000	830,000	786,000	651,000	873,000	711,000	629,000	963,000
	最低	61,000	59,000	24,000	60,000	9,000	96,000	59,000	112,000	38,000	76,000	10,000	40,000
	平均	277,640	279,014	302,756	273,467	281,065	259,550	278,167	284,772	289,824	283,433	269,646	274,384
去勢	頭数	757	791	712	778	849	780	714	657	599	697	683	
	最高	635,000	613,000	627,000	617,000	647,000	601,000	615,000	607,000	581,000	595,000	586,000	604,000
	最低	63,000	13,000	81,000	4,000	42,000	21,000	11,000	131,000	71,000	141,000	33,000	92,000
	平均	393,519	370,607	397,074	363,798	393,868	383,260	367,748	381,373	377,850	383,987	345,815	378,729
総平均	341,068	332,562	351,104	323,451	345,774	329,830	327,749	340,009	337,845	340,834	313,960	332,167	
平均体重雌	250	259	258	258	258	262	263	260	259	259	258	258	
平均体重去勢	286	293	292	294	292	301	296	294	296	295	290	292	
総平均体重	270	279	275	278	278	284	281	280	279	280	277	277	



総評

丑年で価格の回復を期待していましたが、海外の穀物、エネルギー事情による飼料の高値止まりや世界的な不況の影響で畜産物の消費が伸びず、一段と厳しい状況が続いています。特に高級感のある牛肉については消費低迷の煽りを受けて枝肉相場の下落が見られ子牛相場に大きく影響してきています。また、肝属市場では、母牛更新の遅れと交配種雄牛の増加・過小牛・過肥牛によるパラツキが見られ子牛価格に悪影響を及ぼしています。ここにきて、肝属管内の種雄牛が県内外の購買者に評価されつつあることは、今後に大きな期待をもたせる好材料になってきておりますので、肝属肉用牛改良指針に従った計画交配を推進して肝属牛の銘柄確立に繋げましょう。

※牛肉消費拡大運動につきまちは、長い間ご協力ありがとうございました。

畜産に関するお悩み等は、お近くのJA各支所畜産担当者か、本所畜産部相談窓口へお気軽にへご相談下さい。

おたよりコーナー

○いつも「つばみ」を見させてもらっています。係りの方に迷惑ではないだろうか、と気を使ったり、いい年齢にもなったが、と迷っています。でもやはりやめたら寂しかったり、地方の情報もわからなくなるし、クイズのページが特に楽しみで、当選者の名簿を見たりしてとても懐かしく思ったり、自分でも投稿するのが好きなので、もうしばらくは読みたいと思っています。(鹿屋・84歳)

○いつもご愛読及びご応募いただき誠に有難うございます。毎月、試行錯誤しながら広報誌を作成しております。「つばみ」は、組合員・利用者の皆さんがあつての広報誌です。是非末永くご購読していただきたいと思います。今後とも宜しくお願ひ致します。

○家の光12月号の「家計簿」や1月号の「お料理カレンダー365日」の事で、少しお聞きしたいのですが、予約が必要なのでしょうか？それともJAへ行けばいつでも手に入るのでしょうか？(鹿屋・62歳)

○「家の光」は、各支所窓口にて購入が可能となっております。また、

12月号「家計簿」は、使い勝手がよい人気商品。節約や生活設計を見直す様々な情報が掲載されているので、JA一体でオススメしております。ご興味のある方は、是非、各支所窓口もしくはJA職員にお問い合わせ下さい。

◆お問い合わせは
〒893-0016
鹿屋市白崎町1番1号
JA鹿児島きもつき組織対策課
「おたよりコーナー」係まで
お待ちしております！

お楽しみクイズ当選者

11月号・・・ボウネンカイ(忘年会)

寺村 久雄	鹿屋	児玉 信子	肝付
東田 春次	鹿屋	中野 カヨ子	肝付
前原 ツギ	鹿屋	鳥越 みどり	南大隅
池之上 セイ	垂水	東屋敷 ミサ	南大隅
岩崎 樹里	肝付	湊原 みのり	錦江



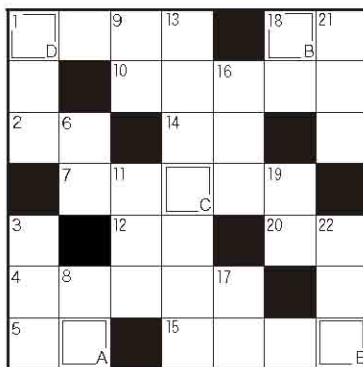
CROSSWORD PUZZLE

…お楽しみクイズ

ヨコのカギ

- 「鬼は外、福は内」の掛け声で行われる節分の日の行事
- ブーツもスニーカーもハイヒールも
- 晩ご飯ともいいます
- 3匹の子豚は、わら、板、レンガで作りました
- 手ごわい相手です
- 今年なら丑(うし)年生まれの女性です
- 外側ではなく、中の方
- 入一 一場 日光一
- グルグルと目が回りそうな模様
- 夜空に無数に見えるもの
- 風邪をひくと出ることもあります

- #### タテのカギ
- 風邪をひいたとき、口や鼻を覆います
 - 1番目 ナンバーワン
 - 細くなったり、また丸くなった
 - 毎日形が変わります。
 - 天井のある方向
 - 矢や弾の標的になるもの
 - 原稿一 答案一 「レ」一
 - 天気予報や注意報を出します
 - わせとは違い、成熟の遅い品種です
 - 根からとれる粉はーもちやー湯などの材料になります
 - 書店や図書館にたくさんあるもの
 - 臼でもちをつくるとき使う道具
 - 剣道のけいこや試合で使う刀
 - 漢字では木偏に春と書きます



〈解き方〉

普通のクロスワードの要領で全部を解いてください。次にA-Eの二重ワクの文字を順に並べると、一つの言葉ができます。それが答えです。

〈応募方法〉

官製ハガキに、①解答 ②住所・氏名・年齢・電話番号 ③JAへの意見・要望・質問など何でも結構ですので、一言お書き添え下さい。宛先は、

〒893-0016
鹿屋市白崎町1番1号
JA鹿児島きもつき組織対策課
「お楽しみクイズ」係まで

締切は1月31日消印有効
正解者の中から抽選により、10名の方に粗品をお送りします。
当選者の発表は、2月号の紙面にて発表します。

2010年 新春旅行

お問合せは最寄りのJA支所窓口または、
(株)きもつき旅行センター 0994-41-5588へ

唐津と呼子朝市の旅 2日間

旅行実施日
 平成22年 1月28日(木) (鹿屋・大始良・東部・垂水) 支所
 2月2日(火) (東串良・串良・高山・内之浦) 支所
 2月4日(木) (根占・大根占・佐多・田代) 支所

旅行代金 **21,800円**

- 食 事/朝食1回 昼食2回/夕食1回(夕食宴会で飲み物付)
- 添乗員/同行します。●人 員/300名
- 申込み締切日/平成21年12月30日(水)
- 利用予定ホテル/唐津ロイヤルホテル

締切間近!

日次	スケジュール	食事
1	各地区====国分C(8:45)====武雄市内(昼食)====○伊万里焼窯元==== ○唐津曳山展示場====○おさかな村(買物)====唐津市内(17:00頃) ご宿泊地:唐津	× 昼夕
2	ホテル(8:20)====○呼子の朝市====●呼子大橋====○加部島(鳥の見え る丘公園)====(高遼)====菊水(昼食)====国分C(16:40)====各地区	朝 昼×

天候・交通事情またはその他の理由により行程が変更になる場合がございますので予めご了承下さい。
 ●入場見学 ○下車見学 ●車窓見学

- 伊万里焼窯元
秘窯の里大川内山を訪れます。
- 唐津曳山展示場
11月最初の連休に催される唐津くんちに使われる曳山を見ることができます。
- 呼子の朝市
日本三大朝市の一つ。素朴な店構えが並びます。

＝キャンペーン実施中のローン＝

	平成21年	平成22年
マイカーローン	JA独自キャンペーン 12/1～12/30 <適用金利>2.3%	県下統一キャンペーン 1/4～5/31 <適用金利>エコカー2.0% 通常車2.3%
教育ローン	JA独自キャンペーン 12/1～平成22年5/31 <適用金利>2.0%	

※上記の金利については、キャンペーン期間中のみの適用金利です。
 ※詳細については、JA各支所支店窓口にお問い合わせください。

楽ちんレシピ

女性部鹿屋支部特製 ピーナッツ豆腐

材料

いりピーナッツ豆 1カップ
 でんぶん粉 1カップ弱
 水 4カップ

<タレ>

梅干 適量
 しょうゆ 適量
 みりん 適量

作り方

- ①ピーナッツをくだしておく。
- ②くだいたピーナッツ、でんぶん粉、水をよく煮つめる。(ねる)
- ③バットにうつして、冷やし固める。
- ④お好みの味で作ったタレをかけて完成。



夢 SUN 参



鹿屋支部



垂水支部



串良支部



東串良支部



高山支部



内之浦支部



根占支部



大根占支部



田代支部

J A女性部は、健全な食と農を次代に引き継ぐため、JAに結集して活動しています。

昨年は、各支部それぞれ活発な活動を行い、地域を盛り上げてまいりました。今年も多くの活動を予定しております。興味のある方は、是非ご参加ください。



佐多支部

おじゃんせ通信 新年あけましておめでとうございます

助け合い組織「いきいき部会」も発足して、今年で9年目を迎えることができました！

平成22年も引続き、高齢者の皆さまに楽しんでいただけるよう、工夫をこらし様々な取り組みを行ってまいります。是非、『おじゃんせ（ミニディ）』にご参加ください！お待ちしております！！



大浦地区



古里地区



田代地区



古江地区



浜田地区



重田地区



協力会員



根占地区



祓川地区



谷田地区

2010年の抱負

～年男・年女の皆さんが今年1年を語る～



健康な子牛づくりを!

鹿屋地区
(繁殖牛農家)
水口 喜幸さん
昭和49・8・16

【新年の抱負】

昨年、厳しい中コスト面を見直し無駄を押さえ、良い牛づくりに心掛けました。平成22年は、家族みんなが健康で過ごせるように、また資質向上を図り、健康な子牛づくりをしていきたいです。



虎のように勇ましく頑張ります!

鹿屋地区
(甘しょ、青果用リンシ、加工用ダイコン、加工用バレイシヨ、ネギ米農家)
清水 章郎さん
昭和25・7・28

【新年の抱負】

平成22年は、新規でのゴボウ栽培や青果用ダイコンの増反を計画。また、2008年に設立した(株)マルキヨの更なる経営拡大を目指したい。後継者の息子たちの活躍に期待しています!



後継者 求む!!

串良地区
(繁殖牛農家)
吉井 和秋さん
昭和37・12・14

【新年の抱負】

平成21年は子牛価格が安く、厳しい年でした。平成22年は、母牛の若返りを図り、子牛の生産性と商品性を高めたいです。あと、後継者がいないので、後継者募集中です!(笑)



婚活中!!

垂水地区
(繁殖牛農家)
遠矢 良太さん
昭和37・12・14

【新年の抱負】

子牛価格が安く大変な1年でした。平成22年は畜産景気回復のため、増頭したいので一緒に仕事をしてくれる花嫁募集中!!(健康で明るい方希望)



一年でも長く牛飼い

内之浦地区
(繁殖牛農家)
中原 求さん
昭和13・2・19

【新年の抱負】

昨年は子牛価格が低迷し、畜産をやめる農家があり寂しい気持ちの1年でした。今年もまずは健康で牛を1年でも長く飼っていきたいです。



自分で栽培して2年目

東串良地区
(ピーマン農家)
外西 拓也さん
昭和61・6・10

【新年の抱負】

自分で栽培して2年目。1年1年、天候等によりピーマンの栽培状況が違うので毎日が勉強です。平成22年は、ばあちゃんや周りの人たちに認めてもらえるようなピーマンの栽培を目指します。

謹んで初春のご祝詞を申し上げます!



家族全員が健康で!

根占地区
(暖房インゲン、ば
れいしよ、米農家)
大久保 優子さん
昭和25・11・7

【新年の抱負】

平成21年は4人目の孫が生まれ、とても嬉しい年となりました。平成22年は、家族全員が健康で良い年になるように頑張ります!



経営安定に努める

高山地区
(繁殖牛農家)
野元 鎮昭さん
昭和13・2・24

【新年の抱負】

平成22年は、素牛の更新を進めながら、経営の安定に努めたいです!



幼木の成長に期待!

田代地区
(お茶農家)
町 喜久男さん
昭和25・11・16

【新年の抱負】

平成21年は、お茶が価格下落して、厳しい1年でした。現在、幼木が順調に育っており楽しみです。価格が安定することを願っています。



愛犬と友に生きる

大根占地区
(バレイシヨ農家、
小組合長)
宮川 正幸さん
昭和13・3・5

【新年の抱負】

長年、様々なJA事業や地域活動に貢献してきました。これからの人生をくじけず、くだけず、皆と共に、前向きに楽しく生きましょう!

今年も宜しく
お願い致します



親子揃って寅年!!

佐多地区
(親ブローラー農家
子・繁殖牛農家)
(父) 田邊 正博さん
昭和25・12・6
(母) 田邊 京光さん
昭和25・8・14
(子) 田邊 政智さん
昭和61・8・18

【新年の抱負】

父：平成22年は健康で明るい1年にしたいです。
母：平成22年は息子の繁殖をもう少し増やして生活を楽にしてあげたいです。
子：平成22年は色々で成長していきたいです。

オートパルきもつきからお知らせ

展示会 目白押し!!

今が買い時!! 第28回鹿児島県 JA統一自動車大展示会

～同時開催：青空市～

開催日：平成22年2月5日(金)～7日(日)

場所：JR鹿児島駅横特設会場
(鹿児島市浜町1-5)

※会場でお車をご成約されますと、

黒牛・黒豚セットを進呈!

新生活には、お気に入りのマイカーが必需品!!
お客様の様々なご要望にお応えできるよう、新車・中古車を多数品揃えしております。
ライフスタイルに合った1台が見つかるはず!
是非お越し下さい!!

フレッシュマン 大創業祭

開催日：平成22年2月13日(土)・14日(日)

場所：(株)オートパルきもつき敷地内

AutoPal

新車・中古車販売
販売・塗装

JA オートパルきもつき

〒899-1604 鹿児島市串良町下小原3047-1

TEL 0994 (63) 0200

年末年始 マナーアップで事故防止

年末年始で車での移動が増えるこの時期、運転者は十分にマナーを守り、交通事故防止に心がけてください。

- 飲酒運転に起因する交通事故の抑止
- 事故多発時間帯（薄暮時・夜間）に重点を置いた交通事故の抑止
- 高齢者の交通死亡事故の抑止（特に歩行中の事故防止）
- シートベルト（後部座席を含む）・チャイルドシート着用の徹底
- 自転車の安全利用促進による交通死亡事故の抑止



みんなぞ守ろう！交通マナー！！

今月のおすすめの一冊

手間なし保存＆使い回しで奥藪流
超ムダなし食べきりレシピ

奥藪 嘉子 著

定価 1,995円(税込)

旬のぞろをムダなくおいしく食べきるコツを、料理研究家の奥藪嘉子が伝授。食材選びのポイント、手間なし保存方法からそれを使い回したラクラク料理方法までくまなく紹介。料理が楽しくなるアイデアが満載。



※お買い求めは、各支所窓口まで

◎編集後記◎

新年明けましておめでとうございます

平成21年は、農業は厳しい状況下に置かれる中、組合員利用者の皆様にはあらゆるJA事業においてご理解・ご協力誠にありがとうございました。平成22年も引き続き、役職員一体となり取り組んでまいります。宜しくお願い致します。

